

## 體驗課程教案與經費建議表

### 一、推廣之體驗課程名稱：

尋找東糖的甜蜜—走察光明訪古今

### 二、教學帶領者：

師資	介紹
廖秋娥	《經歷》國立臺東大學文化資源與休閒產業學系副教授 退休 《學歷》國立臺灣師範大學地理研究所博士 《專長》人文地理、區域地理、臺灣地理、鄉土地理、社區觀光、社區營造、社會科教材教法
林天財	臺東糖廠土地開發課文化資產人員 退休
賴素珍	臺東大學華語文學系講師 退休，專長兒童文學。
林智偉	東糖研究會負責人

### 三、內容說明

#### (一)、課程實施方式說明：

課程摘要：本課程以推廣2021年文化體驗研發的教案「尋找東糖的甜蜜」其中的第四單元「走察光明訪古今」為主，去年的教案總共有四個單元，包含引導學生做社區耆老的訪談，還有前期對台東糖廠大歷史的基本認識，由於進入推廣階段，執行上比較不容易讓每一間學校每個班級都對同樣的耆老進行訪談，所以我們將去年訪談的成果轉成實際訪查導覽的形式進行課程。前期的大歷史認識則是會在課程進行前，先到各校演講或是展覽，也有準備講義附給各個育推廣的學校。

(1) 學生人數:20-40人

(2) 授課時數:3hr

### (3) 執行方式:

團隊從2010年開始，分別在台東高中及台東女中針對社會科教師進行講座，也於各個學校舉辦「台東糖廠與台東區域發展」展覽，先建構台東糖廠的區域重要性，再針對東糖生活圈進行實際走訪，東糖生活圈即為現在光明社區一代，過去這裡曾經包含了東糖的一、二、三宿舍區，也還存在許多歷史建物，像是醫務室、中山堂、福利大樓等，光明國小前身是當年的台糖代用小學，這個區域具備了學校、醫療、民間信仰、菜市場、娛樂種種生活機能，從日本時代開始就已經是一個完整的聚落。



從1928年的製糖用鐵道圖中可以看到當時台東市的聚落分布，其中製糖工場還是交通樞紐。



圖為1980年代，池上糖漿廠設立後，台東糖廠全盛時期涵蓋範圍北至玉里南至大武。

自1913—1996年台東糖廠製糖80餘年，作為台東最大的食品加工業，以及契約栽種甘蔗的農地遍及台東縣，台東糖廠對台東縣的經濟、社會發展具有深遠的影響。

即使近20多年來已經不再製糖，但因台東糖廠擁有二千公頃的土地，20多年來朝向多元產業的發展，並有大面積土地配合政府的政策需求，所以台東

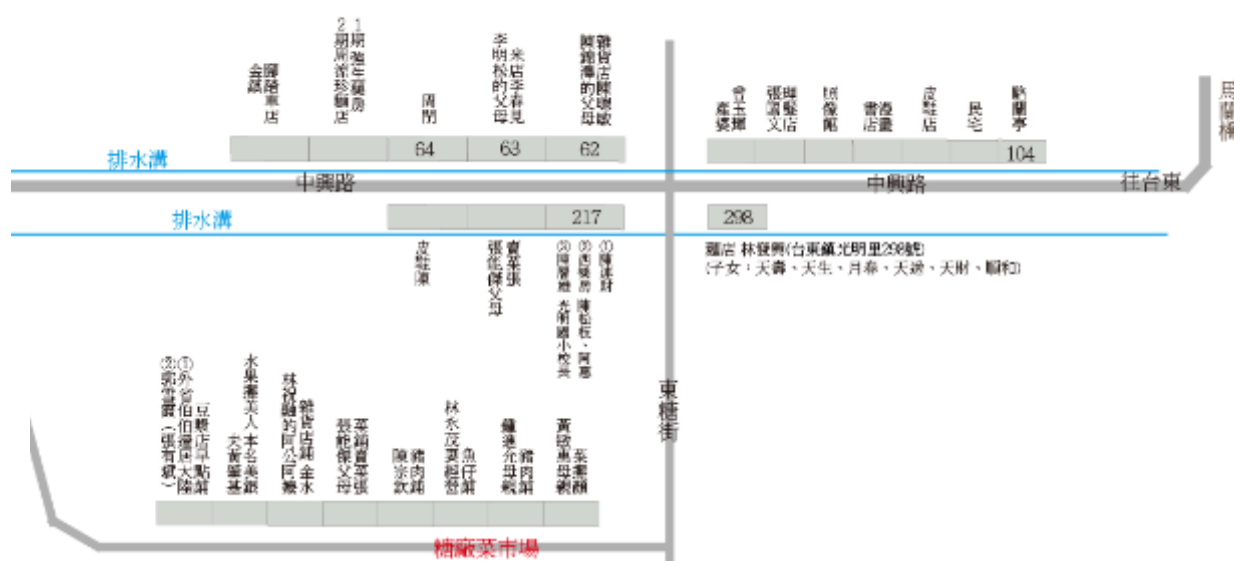
糖廠仍影響著台東的區域發展。例如台東廠區、馬蘭農場因位在台東市區，所以提供了大片土地供都市發展使用。

台東糖廠對台東許多鄉鎮的發展，都有很大的影響，如移民聚落的形成、交通路線的發展、契約種蔗的農業發展等。



東糖生活圈區域範圍

中興路上民宅及菜市場 (依據民國50年航照圖繪製)



在宿舍區的住戶調查過程，於中興路兩側，當年也有許多店家，反映這個區

塊是完整的生活圈。



2019/12/03 於台東女中針對社會科教師辦理講座。



2020/05/18 對東中的社會科教師進行糖業導覽



2021/04-2021/07 於台東高中圖書館辦理展覽



2021/12-2022/02 於均一國際教育實驗高級中等學校辦理展覽

展覽以 A1 掛布的形式呈現，針對不同的學校與東糖的關係，調整展覽內容。

## (二)、 主題內容—走察光明訪古今

### 1. 目標：

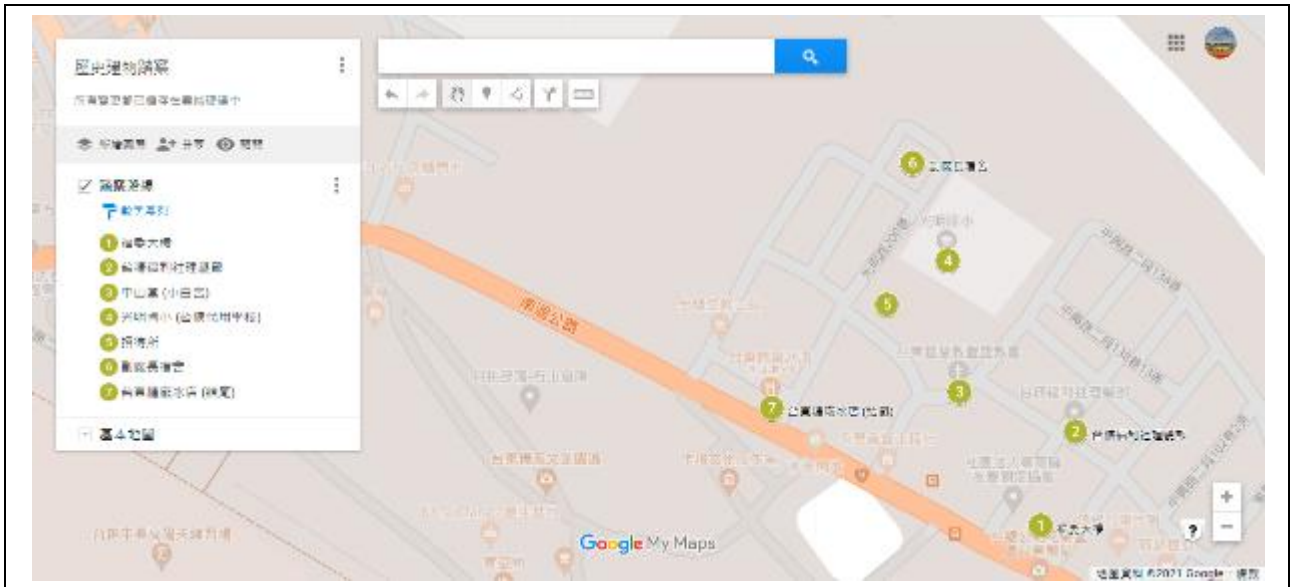
- (1) 認識台東糖廠廠區的空間分布-製糖工場、鳳梨工場、一二三區宿舍。
- (2) 認識東糖一二三宿舍區延伸出的東糖生活圈。
- (3) 了解東糖生活圈周邊的歷史建物之位置，及其建物的由來與功用。

### 2. 流程與互動說明：

- (1) 透過講義及教師講解，了解台東糖廠對台東區域發展的重要性。
- (2) 透過地圖與現場踏查，了解糖廠及周邊宿舍、建物的空間分布。
- (3) 尋訪東糖人訪談東糖生活圈的故事。

### 3. 時間：180分鐘

### 4. 設備：簡報、地圖、老照片、歷史建築導覽展板



導覽順序：

①福利中心大樓→②醫務室(理髮部)→③中山堂→④光明國小(台糖代用學校)→⑤招待所→⑥副廠長宿舍→⑦台東糖場冰店

### ①福利中心大樓

課程時間：25分鐘



民國57年(1968) 8月完工啟用，鋼筋混凝土結構，建築面積148平方公尺。

建造緣由：民國54年6月18日黛納颱風及7月26日哈莉連續侵襲臺東，臺東糖廠廠區及宿舍區房舍嚴重損毀，全體員工及眷屬全力搶修，事後臺糖總公司特撥一筆獎勵金慰勞全體員工；當時經臺東糖廠會議討論，認為廠區復舊是員工應盡之本份，而且在災後重建過程中員工眷屬奉獻很多，於是決議用此筆獎勵金建造「福利中心大樓」，大樓歸員工福利委員會管理，以佳惠員工及員眷。

用途：一樓為東糖員工福利社，主要有販賣部、美髮部和理髮部；販賣部販售日常生活用品，如米油鹽、罐頭牙膏香皂、襪子內衣褲、糖果等，提供員工及眷屬賒帳購買，每位員工設有一本記帳本，購物賒帳登記，賒款再由次月薪資中扣還。

二樓為圖書館及閱覽室，供員工、眷屬閱覽書報及借閱書籍，靠中興路側為簡易桌球室。民國68年(1979) 閱覽室曾做為臺東糖廠池上糖漿廠興建工程籌備處，桌球室也曾做為光明里和豐年里的里辦公室。

民國86年(1997) 7月蜜鄰超市開始營業，販賣部停止營業，美髮部和理髮部遷移到隔壁原醫務室繼續營業。二樓圖書館則於民國91年(2002) 7月關閉。

民國92年(2003) 9月起對外出租，先後租給臺東市衛生所、南島社區大學、臺東友善關懷協會。

民國92年(2003) 9月至97年(2008) 7月出租予臺東市衛生所

民國97年(2008) 9月至106年(2017) 8月出租予南島社區大學

民國108年2019年1月至110年(2021)12月出租予臺東友善關懷協會。

由呂阿玉設計；昭和3年(1928)出生，臺中州立工業學校(臺中高工)建築科畢業，臺灣光復後來臺東，在臺東縣政府建設局擔任技士，他沒有正式的建築師執照，但臺東早期建築師少，在官方默許下，他設計監造了許多官廳、農會大樓、民間建築，如舊縣議會、舊稅捐處、舊卑南鄉公所、舊鹿野鄉公所、縣農會超市、鹿野地區農會等。針對臺東地區多颱風、日照強的天候特性，他善於運用遮陽板和空心花磚，建造兼具美感與實用性的臺東在地特色的建築作品。

福利大樓最大特色就是前後立面的大片「洞洞牆」，空心花磚的牆面設計，兼具防颱、遮



陽、通風等的功能。而正面的拱門造形僅為外觀造形、與傳統羅馬建築中拱門的力學結構無關。

## ②醫務室(理髮部)

課程時間：30分鐘



醫務室沿革：

建造年代尚未確定，推測可能是日治時期糖廠社長宿舍，具圍牆及日式庭園造景，前有小假山，後有池塘、小拱橋、大假山、大榕樹，這些庭園造景到民國60年代仍完整保留，是當時糖廠子弟遊玩爬樹最佳地點。目前大門、門柱及圍牆遺跡仍在。

戰後，民國36年(1947)改建為醫務室，內部設有掛號室、診療室、藥局、注射室、候診椅等。民國52年(1963)因當時看診人數增加而增建後面的員工診所並設有病床，民國83年(1994)12月31日醫務室結束業務，可能與民國84年1月1日全民健保施行及工場即將停止

製糖雙重因素有關。

民國86年(1997) 理髮部及美髮部由福利大樓遷移到醫務室繼續營業。

醫務室的日式木造建築，屋瓦為水泥瓦，形式為少有的六脊五坡的改良型，有別於標準式五脊四坡的日式建築，牆壁為木造雨淋板與洗石子，內部為木造結構，門樑上有裝飾紋，目前整體依舊保存完整。

### ③中山堂

課程時間：25分鐘



約建造於日治時期1928至1929年（昭和3至4年），建物面積413.5平方公尺，做為臺東製糖株式會社俱樂部，當時是臺東製糖株式會社的全盛時代，社長為重森確太。臺東有人保留有一本1939年重森確太與家屬在中山堂前的照片集。

戰後，民國36年（1947）2月，康樂國民小學創設之初曾借用臺東糖廠俱樂部做為創校籌備處。俱樂部在民國39年（1950）整修之後，才改稱中山堂，做為糖廠員工集會及休閒娛樂的場所。民國102年（2013）6月起，出租與豐盛教會作為辦公與團契之場所。

中山堂是鋼筋混凝土結構，外觀仿4柱式希臘羅馬古典神廟建築樣式，兩坡水、山牆、立柱，左右對稱。門廊有4根仿托次坎（Tuscan）柱式的八邊柱，沒有花紋或樣式、是很素的柱式。額頭樑作灰泥裝飾帶。山牆以線條與矩形線板收邊，牆面以浮雕作裝飾。兩側的廊道有四邊形立柱設計，屋簷及壁面有精緻的灰泥裝飾，全棟漆成白色。山牆跟線腳的線條及浮雕裝飾，是當時流行的裝飾風藝術手法。正面現有的金色七燭臺是承租的教會所裝設的。

中山堂的正立面與美國白宮的北向立面相似，同為4柱式神廟造型，所以有「糖廠小白宮」的外號。

內部主要由會堂、舞臺、二樓觀眾席所構成，二樓觀眾席是戰後整修增建的，過去每月定期邀請臺糖代用國校康樂隊、東糖婦女會舞蹈團，外界演藝團體表演，此外也定期放映電影或舉辦集會與活動，作為臺東糖廠及光明社區定期集會、投開票所、會議室以及研習教室等用途。

舞臺後方的獨立空間，早期為糖廠的理髮店及福利社，理髮店及福利社遷移到福利大樓後，該空間就做為演出者的準備室，民國101年(2012) 12月出租予光明社區發展協會，民國110年(2021) 起為臺東縣製糖相關從業退休人員協會。

中山堂東側早期有一個中正臺，中正臺前廣場是臺東糖廠與臺糖代用國校辦理各項戶外活動的場地，如臺糖國校運動會、廠農運動會、國校運動場，有時放映露天電影，春節辦理新春摸彩。

#### ④臺東縣光明國小

課程時間：30分鐘



創立於1947年8月1日，原名「私立臺灣糖業公司臺東糖廠員工子弟小學」，由學校董事會聘羅觀安先生為首任校長，以原臺東糖廠餐廳為校舍，初創辦時，一至五年級各一班。

1948年夏奉准立案，改名為「臺東縣私立臺糖小學」，並增一班，改建倉庫一間為教室；同年8月1日羅觀安校長調總爺糖廠服務，由教導主任羅頤升任校長。

1949年春，奉令取消私立小學名義，更名為「臺東縣臺糖代用國民學校」。

1955年2月增置幼稚班一班。

1968年全面實施九年國民義務教育，同年7月31日羅頤校長退休，8月臺糖公司奉令將各廠附設小學移交地方政府接辦，8月6日改隸臺東縣政府，劃光明里為學區，並改校名為臺東縣臺東鎮光明國民小學，縣政府令派教導主任段中瑛為改隸後首任校長。

1968年8月，國小部改隸臺東縣政府後，幼稚班由臺東糖場續辦，正名為「臺東糖廠幼稚園」。

## ⑤ 第一招待所

課程時間：20分鐘



第一宿舍區，原來就有日式招待所，但1984年，東糖卻新建「招待所」。因為二樓有總統套房，許多政要都住過，如李登輝、孫運璿、張學良等。

1984年新建完成，屬鋼筋水泥的招待所，原來一樓為餐廳和廚房，二樓為招待所，提供外賓住宿。2006年1月～2008年12月，一樓出租給原住民發展協會；之後，出租給智障者家長協會。二樓則為職員宿舍。

## ⑥ 副廠長宿舍

課程時間：25分鐘



第一排第五棟，是一區宿舍僅剩的日式宿舍，面積為648平方公尺，民國44年(1955)王雪亭廠長為當時三位副廠長所建。最後也有廠長住宿於此，如2004～2005年，臺東糖廠最後一位廠長-董鍾棣，離開臺東之前即住宿在此。之後，2015-2019年曾經出租給「邸臺東」業者。

## ⑦蜜鄰超市

課程時間：35分鐘



1996年，拆除一區宿舍第一、二排各二棟房屋建造而成。由張戍金建築師設計，蓋二棟各150坪，合為300坪。1997年完成，建造經費1200萬元。7月開幕，第一天營運營收就有80萬元。半年後，因大潤發開張，蜜鄰超市的營運就一路下降了。

### 四、經費預算明細表：

學生人數20人以下					
經費項目	單價	數量	單位	總價	計算方式及說明
師資鐘點費	2,000	3	小時	6,000	1場3小時
助教鐘點費	1,000	6	小時	6,000	一場次2個助教，3小時，共計6小時
教材教具	3,000	1	式	3,000	
設備租借	2,500	1	式	2,500	麥克風擴音器
行旅費	5,000	1	式	5,000	學員遊覽車費用
共計				22,500	
學生人數20-40人					
經費項目	單價	數量	單位	總價	計算方式及說明
師資鐘點費	2,000	6	小時	12,000	分兩組進行，1場3小時

助教鐘點費	1,000	12	小時	12,000	分兩組進行，一場 次2個助教，3小 時，共計12小時
教材教具	3,000	2	式	6,000	
設備租借	2,500	2	式	5,000	麥克風擴音器
行旅費	5,000	1	式	5,000	學員遊覽車費用
共計				40,000	
單次課程以學生人數20人為上限，若超出人數，本研究會會安排兩組講師及助教，分成兩組同時進行。					

## 五、 附件：講義

### 台東糖廠與台東的區域發展

自1913—1996年台東糖廠製糖80餘年，作為台東最大的食品加工業，以及契約栽種甘蔗的農地遍及台東縣，台東糖廠對台東縣的經濟、社會發展具有深遠的影響，如移民聚落的形成、交通路線的發展、契約種蔗的農業發展等，即使近20多年來不再製糖，但因擁有二千公頃的土地，用以配合政府的政策需求，仍影響著台東的區域發展。

### 台東製糖株式會社

1912年，男爵野田豁通等人以台東街的野田製糖所為基礎，向台灣總督府提出申設「台東製糖株式會社」，9月獲得許可。1913年1月6日野田豁通因病去世，但會社於13日在東京召開創立大會，正式成立，資本350萬圓。

會社收購合併野田製糖所、新鄉製糖合資會社、新開園的改良糖廠，原料壓榨能力為200噸/日。1914年，將3座製糖工廠重新命名，「卑南工場」、「里壠工場」、「新開園工場」。

同時，台東糖廠開始營建壓榨能力350英噸/日的新式製糖工廠，命名為卑南工場，於1915年12月竣工，並從1916年1月15日開始製糖。自從新式糖廠開始運轉，野田製糖所轉為辦公室，里壠工場、新開園工場是否開工就視情狀而定。1927年～1928年，有加路蘭糖廠加入運作。

為了種植甘蔗，台東糖廠先後建立日本人和台灣人的移民村；為了運送甘蔗到工廠，台東糖廠建造通往關山的台東鐵路；並在各原料區建立五分仔車的廠鐵。

由於台東糖廠建移民村、築鐵路、墾荒地等需投資的太多，導致經營狀況不佳，1921年10月，在台灣總督府及台灣銀行主導之下，台東糖廠股東大會決議：製糖事業與拓殖事業分離，成兩個公司：

- (1)台東製糖公司，資金170萬圓
- (2)台東開拓公司，資金50萬元，1922年將台東鐵路賣給總督府102萬圓。1937年3月，台東糖廠才再次合併台東開拓會社。



1939年5月,提出新開園、里壩工場及卑南第二工場廢業之申請。1943年9月,台東糖廠併入明治製糖株式會社,改稱為明治製糖的「台東製糖所」。合併後明治製糖總資本額為6100萬圓。



### 戰後的台東糖廠

1945年8月二戰之後,國民政府接收台灣。11月「台灣糖業監理委員會」,將「日興」、「台灣」、「明治」、「鹽水港」四大製糖會社改為四個分會,1946年3月,「台灣糖業接管委員會」再改為第一、第二、第三、第四區分會。5月成立「台灣糖業有限公司」,總資本額為台幣30億元。總公司設於台北,四分區改為虎尾、屏東、麻豆總廠、新營四分公司,各轄14、10、8、4個製糖廠,原有42個剩36個廠,台東糖廠屬於新營分公司管轄。1950年7月,重新劃分為台中、虎尾、屏東、總廠、新營五區,台東、花蓮則劃歸總公司直轄。

### 台東糖廠

1945年初,盟軍轟炸台東,因台東糖廠是台東地區最大工廠,又有生產飛機燃料的酒精工廠,故首當其衝,製糖工場設備大半被毀。1946年台糖公司派人接管,全力搶修,35/36年期製糖工作得以開工。

1946年6月台東製糖所改設為台東糖廠，負責接管人員譚履平，接管期員工為職員43人、工人202人、合計245人。

1950年台東糖廠面臨存廢問題，由於事關台東地區經濟、社會之發展，台東縣各界一致要求糖廠繼續經營。在台糖歷史中，台東糖廠最特別的是曾建立鳳梨工場和池上糖漿廠。

台東糖廠的生產量佔整個臺糖生產的數量，1960年代之前，生產量約佔1%-2%左右，1970至1980年代，佔約4%~5%左右。

1976年台糖逐步關閉不敷成本的糖廠，但並沒有關閉台東糖廠，反而在1977年以新台幣2000萬元更新台東糖廠的壓榨設備，更於1979年花10億元於池上建立糖漿廠。因世界糖價低迷，台東糖廠從1980年代中期和1990年代起進行轉型，從養殖牛羊、開發牧野休閒中心、栽培蝴蝶蘭、興建加油站、經營蜜鄰超市等，努力發展多元經營，讓東糖員工和當地民眾在就業上獲得較多的機會。

1997年，台東糖廠停止製糖前後，位在台東市中興路兩側的廠區和馬蘭農場，貢獻出很多土地作為台東縣政府都市計畫和區段徵收。

2004年台東糖廠區定名「東糖文化創意產業園區」，招攬原住民工藝、藝文表演團體、文創業者等進駐。2020年進駐廠商33戶，38棟倉庫出租，租金一坪750-800元，年收約750-900萬元。2004年12月，台東糖廠列53棟建物為歷史建築。如建於1931年，原為砂糖倉庫，2006年成立為東糖文物館，展陳製糖機具、檢驗器具、行政文物、老照片、地圖等。

### **戰後台東糖廠的自營農場之演變**

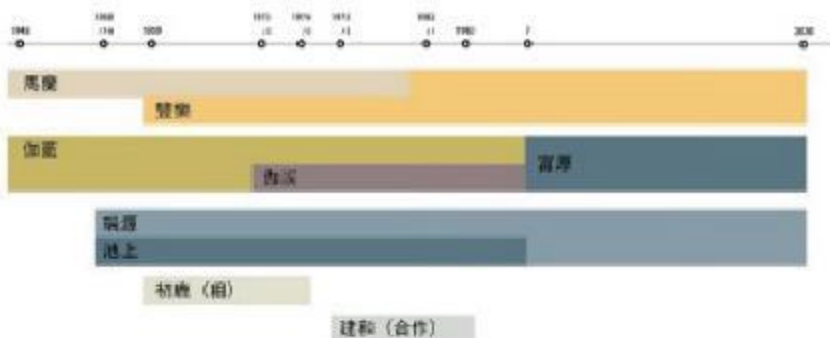
戰後初期，台東糖廠僅有伽藍、馬蘭二個自營農場，面積176公頃。1958年以後，努力在各處開墾荒地，7月設置瑞源農場，面積168公頃；8月設置池上農場，面積365公頃；1959年8月設置豐樂農場，面積250公頃。一年多之間，台東糖廠自營農場面積959公頃，增加迅速。

1959年初，東糖向土銀租用68公頃，增設初鹿農場，但1974年5月歸還。1973年5月，伽藍農場分為伽藍、伽溪二農場。1975年5月，與退輔會知本農場合作經營，增設建和農場。至1975年止，東糖自營農場，包括租進與合作經營，面積達1728公頃。

1976年起因國際糖價飛漲，東糖積極與退輔會、台東興業公司、志航基地等合作開墾種蔗。1977-1978年，池上合作開墾153公頃；1979年，瑞源合作開墾33公頃。迄1983年，自營農場最高擴大到2060公頃。之後國際糖價低迷，將建和農場190公頃歸還。

1982年元月，將馬蘭農場併入豐樂農場為一耕區，台東糖廠成為伽藍、伽溪、豐樂、瑞源、池上五農場。1989年起，陸續在伽藍、伽溪、瑞源農場，進行造林工作。至1995年，台東糖廠自營農場總面積達1772公頃，其中適蔗地776公頃，造林面積255公頃。

台東糖廠自營農場的演變



## 戰後台東糖廠原料區的演變

戰後台東糖廠和蔗農簽約採收的原料區，其種蔗面積或產量，佔東糖75%以上。戰後的東糖原料區演變，可分為三大階段。

### 第一階段：1946～1979年

1946年設十個原料區，1961年精簡原料區合併為利嘉、卑南、鹿野、關山四區，並設知本、豐里、富岡、初鹿、瑞豐、池上六個分區。1969年7月分區撤銷，原料區調整為利嘉、卑南、富岡、瑞豐、池上五區。1970年7月，再調整為知本、利嘉、卑南、富岡、初鹿、鹿野、關山、池上八區，另設太麻里、美和、豐里、永安、月野、瑞豐六個分區。

### 第二階段：1979～1986年

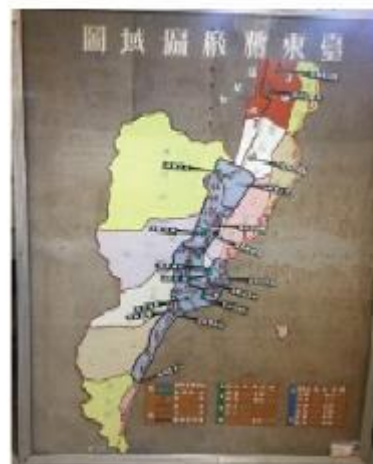
1979年7月，自泰源紅糖廠收成功鎮推廣區域，另外因應池上糖漿廠成立，自花蓮糖廠撥入三個原料區，所以1980年7月有大武、卑南、利嘉、知本、富岡、鹿野、關山、池上、富里、玉里、春日等十一個原料區，另設太麻里、初鹿、瑞豐、東里等四個分區，這是原料區面積最大的階段。

### 第三階段：1986～1996年

國際糖價低迷，1986年8月池上糖漿工廠停壓，1987年7月將富里、玉里、春日三原料區回撥花蓮糖廠。1988～1993年，代壓新東紅糖廠原料區，該廠推廣區域給予本廠推廣。1993年8月，大裕紅糖廠撤銷登記，該廠推廣區域撥入本廠推廣範圍。1994年5月撤銷大武原料區，重整後為知本、利嘉、卑南、富岡、鹿野、關山、池上等七個原料區，另設初鹿、瑞豐二個分區。

台東糖廠原料區沿革表

原料區	分區	面積	原料區	分區	面積
知本	知本	1.5	利嘉	利嘉	1.5
利嘉	利嘉	1.5	卑南	卑南	1.5
卑南	卑南	1.5	鹿野	鹿野	1.5
鹿野	鹿野	1.5	關山	關山	1.5
關山	關山	1.5	池上	池上	1.5
池上	池上	1.5	太麻里	太麻里	1.5
太麻里	太麻里	1.5	初鹿	初鹿	1.5
初鹿	初鹿	1.5	瑞豐	瑞豐	1.5
瑞豐	瑞豐	1.5	東里	東里	1.5
東里	東里	1.5	大武	大武	1.5
大武	大武	1.5	富里	富里	1.5
富里	富里	1.5	玉里	玉里	1.5
玉里	玉里	1.5	春日	春日	1.5
春日	春日	1.5			



## 日本時代的移民村

1910年左右,台灣總督府開始有「內地化東台」的企圖,亦即使台灣東部成為日本移民的新天地;台東製糖株式會社也為解決勞動力的問題辦理移民村。

台灣總督府經營的官營移民村有二個時期的發展:

- (一) 1909~1917;
- (二) 1932~1946, 台東平原的敷島村即屬於這個時期。

私人企業經營的私營移民村有二個時期:

- (一) 1906~1912年;
- (二) 1915~1919年, 這個時期也可以稱為台東糖廠的移民時期。



### 旭村—東糖私營的日本移民村

旭村為本來是馬蘭社阿美族人所稱的マタン(Mantang)原野,也是馬蘭社最主要的水田分布區,東糖以3萬元向馬蘭社購買300甲土地。

1916年,新潟縣短期移民被派至旭村從事開墾工作;以每戶面積一分為原則,形

成路村的集居形態，建築20戶移民家屋，根據他們和東糖的契約，每戶可讓渡田1甲園2甲，但種植甘蔗面積必須要佔60%。

#### 美和村—東糖私營的本島移民村

美和村的原野，是知本社燒墾農作的緣故地，1923年台東開拓會社以開鑿知本圳和每甲30圓的代價，向知本社購買116甲耕地。1924年在山腳下建40戶家屋，招募台南麻豆街、恆春車城和保力庄等地的本島人移民，隔年颱風毀壞家屋，遂遷到台東楓港道以東之地，即今之美和。

#### 敷島村—總督府官營的日本移民村

1938年5月，總督府在台東街西南方3公里處，成立官營移民村—敷島村，57戶289人，分四個部落居住。這裡是卑南大圳的灌溉區，又有糖鐵知本線貫穿，村內設立了小學校、移民指導所、托兒所、醫療所、瘧疾防治所、水道設施等。



● 敷島村幼稚園



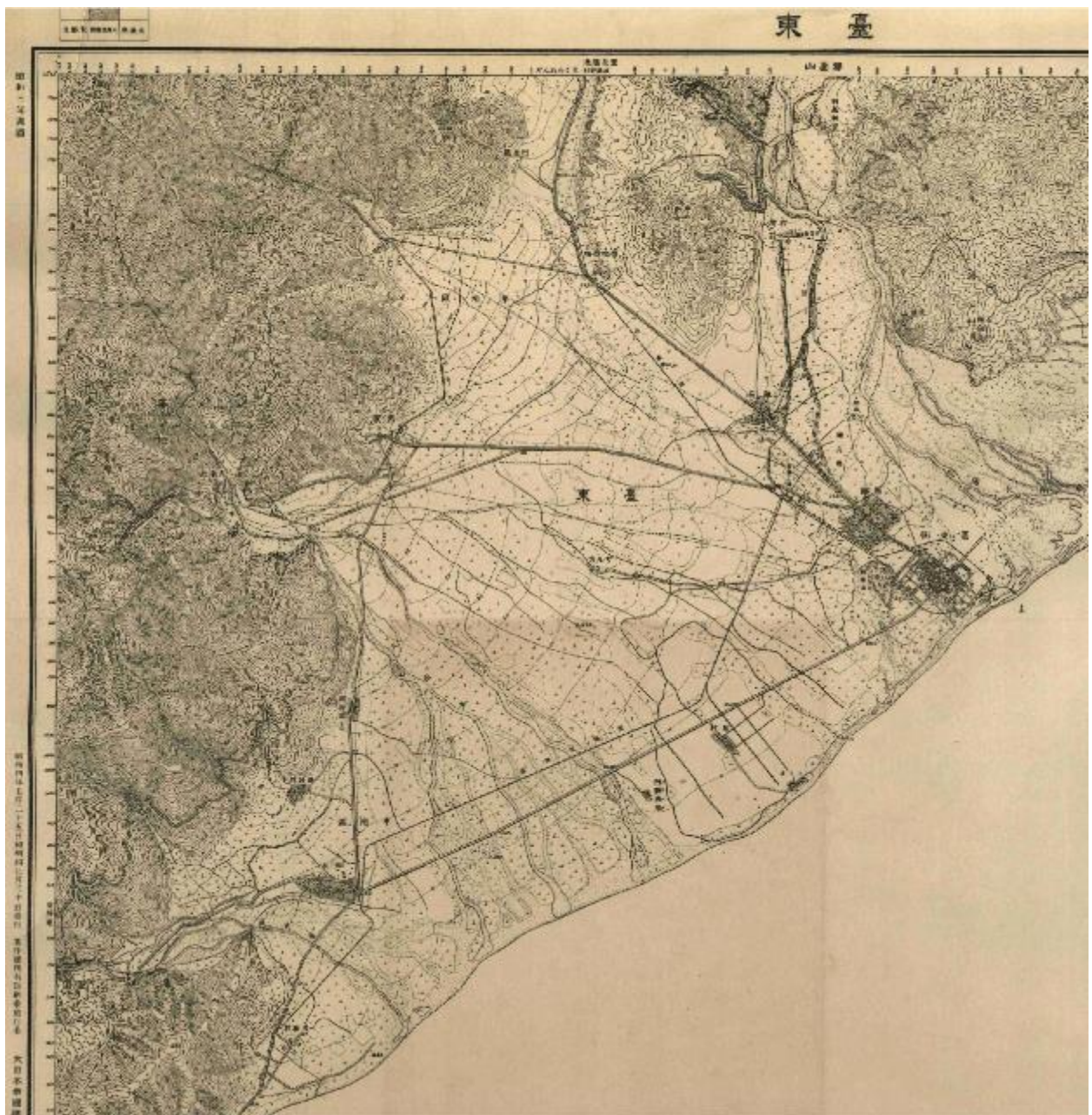
● 旭村石燈



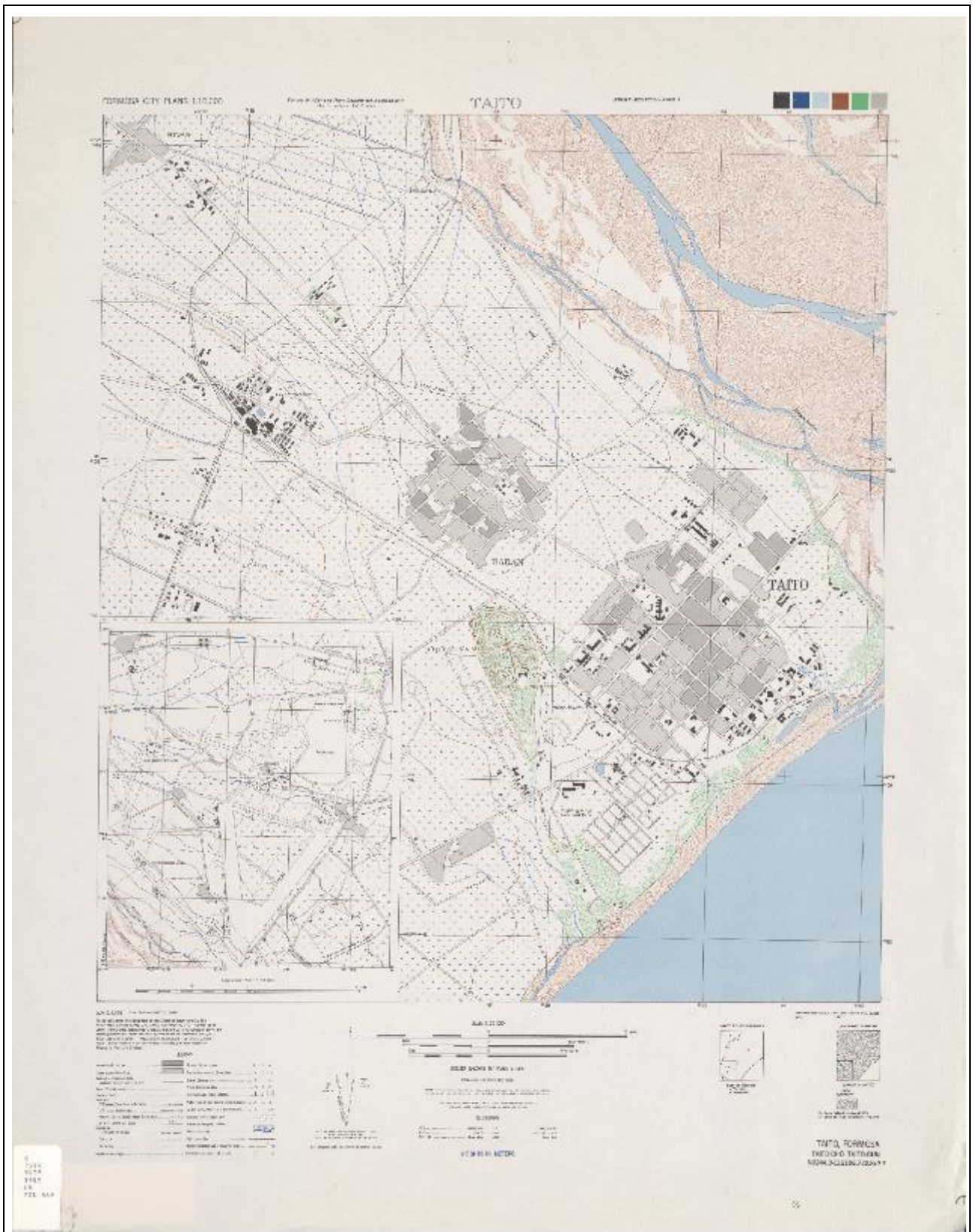
● 旭村青年會館



● 美和村糖業事務所



● 1928年台東平原的移民村與鐵路分佈圖



● 德州大學奧斯汀分校所藏美軍轟炸台灣時所繪製之地圖



## 日治時代的糖鐵概述

### 台東糖廠建造的鐵路—台東線

由於需要運輸鹿野、里壠及新開園地方的甘蔗原料到卑南工場使用，所以台東製糖株式會社自1916年7月1日申請鋪設從卑南到新開園的專用窄軌鐵道，約58.74公里。

1917年完成到鹿野，1919年2月完成到里壠。里壠到新開園因為新武呂溪的關係，並未建成。卑南到里壠於1919年獲得許可兼營一般客貨運輸。1922年，台東到里壠的東糖鐵路賣給總督府102萬元。總督府從1910-1917年完成花蓮到玉里的鐵路，1921-1926年完成玉里到里壠的鐵路，所以花蓮到台東的鐵路全長188公里多，在1926年全線貫通。

### 糖鐵(五分仔車)

1913年台東製糖株式會社成立，為改善原料運輸、增加製糖量，自1916年申請鋪設卑南到新開園(池上)的專用貫通鐵道起，在台東縱谷與台東平原逐一鋪設原料搬運的糖業鐵道。截至1922年6月，計有新開園工場線、里壠(關山)工場線、鹿野、鹿寮農場線；糖鐵集中在台東平原，包括、知本線、旭村線、呂家線、卑南線、阿里擺線、卑南大溪線、卑南海岸支線等路線。

- 1922年，由台灣總督府收買，改為官營的台東線鐵路。
- 1925年，新設馬太鞍線，並鋪設卑南工場與海岸倉庫間軌道，延伸公司鐵路到海岸。
- 1928-1930，年間新設(池上)萬朝線大原線、知本及呂家農場聯絡線。
- 1929年，在台東平原上，以製糖工廠為起點，海岸線包覆著台東街市、聯接工場與海岸倉庫、延伸到海岸，卑南線越過大巴六九溪抵卑南，知本主線經過知本到達美和移民村，知本線的分線有溝仔內線、旭村線、馬太鞍線。
- 1945年，遭受戰爭轟炸，台東平原上的鐵道線路僅存5公里可供使用。

## 戰後台東平原的糖鐵

戰後以台東糖廠為中心，散佈在台東平原的糖鐵路線，多數承續日本時代既有的規模，其中除卑南線跨越太平溪達卑南原料區外，其餘各線均位於太平溪與利嘉溪間的利嘉原料區內，利嘉原料區是台東糖廠最富庶、面積和產量最大的原料甘蔗產區，也是台東平原糖鐵的主要分布區域。1970年代後期，隨著原料運送方式的改變，糖鐵路線陸續被拆除。

### 卑南、利嘉線的糖鐵系統

#### 卑南線

卑南線主要載運太平溪左岸卑南原料區內的甘蔗，全長約2公里，其間皆以檜木便橋穿越太平溪和卑南大圳，終點位於更生北路南側，屬大型裝蔗場。

#### 利嘉線、太平支線

利嘉線、太平支線主要載運利嘉原料區內的豐年、豐田、新園、大南、利嘉、泰安、太平等地的原料甘蔗。利嘉主線全長約4.5公里，終點裝蔗場位在豐田國小對面。太平支線全長約1.7公里，終點會到達和平路與民生路交接處的「線路尾」

#### 永豐餘線

永豐餘線是一條不以載運原料甘蔗為任務的糖鐵路線，聯結台東糖廠與永豐餘造紙廠，載運造紙用的蔗渣，全長約3.3公里。

#### 知本線

戰後的知本線止步於利嘉溪左岸，全長約4.5公里，是卑南大圳左岸的運輸主幹線，串聯康樂、馬太鞍、豐里、豐源等線。在太原路一段與正氣北路交叉處右側設有一大型裝蔗場，為廠區南面的吞吐口。

#### 康樂線

康樂線主要載運利嘉原料區內卑南大圳右岸的康樂(Saruka)地區的原料甘蔗，全長約1.8公里，終點裝蔗場位於航空站東側的中寮廬，中大型裝蔗場。

馬太鞍、旭分、豐里、豐源等線載運大豐地區中華路兩側的原料甘蔗；大豐水田區是台東平原的精華區，原料甘蔗的單位產量居冠。

#### 知本線的糖鐵系統

##### 馬太鞍線、旭分線

馬太鞍主線全長約2.4公里，終點裝蔗場位於台東垃圾焚化場東北方，裝蔗場附近多為大蔗農林枝的蔗園。馬太鞍主線在中華路二段619巷震天宮前向左分支出旭分線，終點裝蔗場在文心街1巷底，全長約1公里。

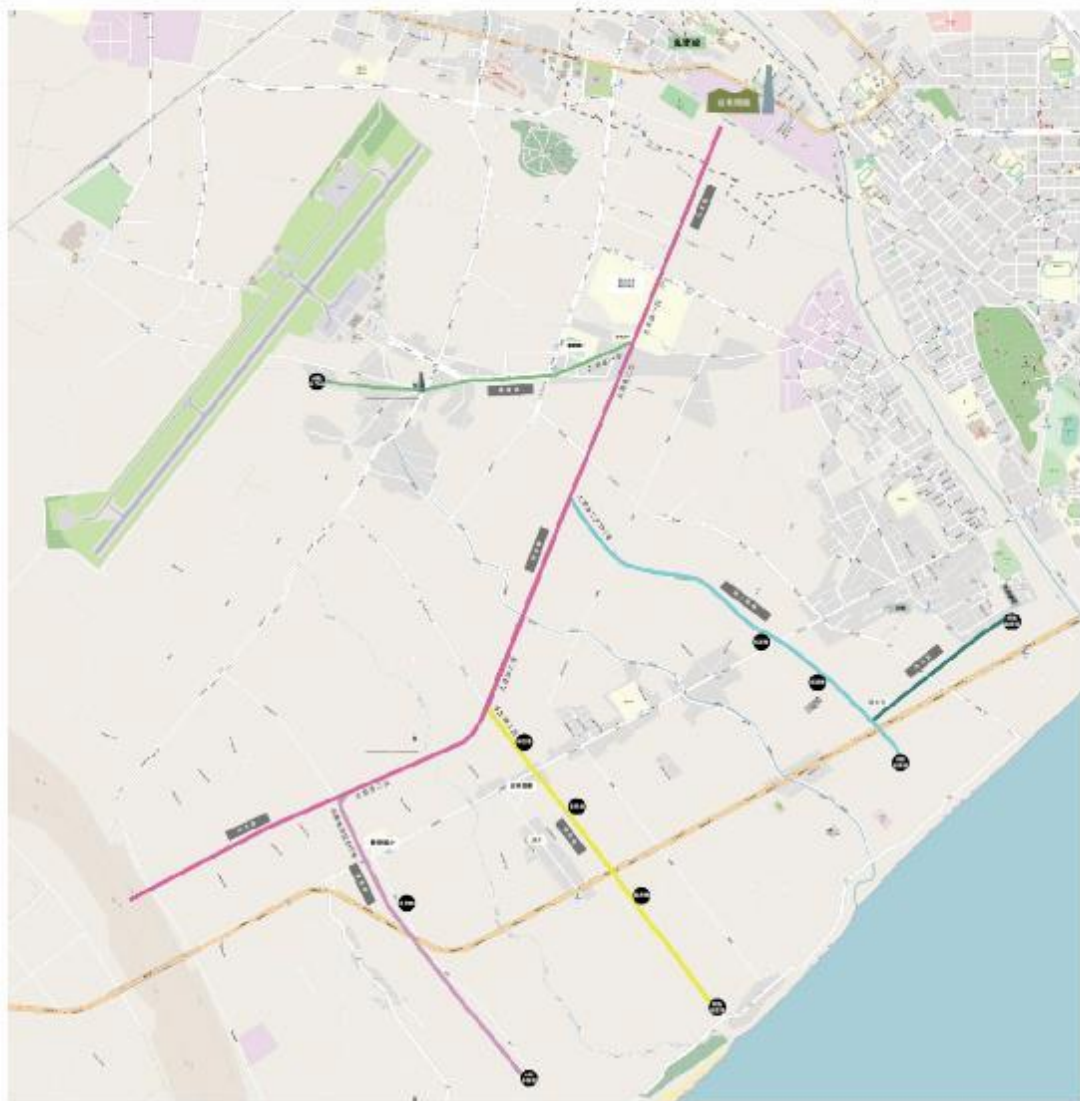
##### 豐里線

豐里線為日本時代的旭村線，沿卑南大圳的第四（今第十一）支線左岸筆直向東而行（今四川路），全長約2.1公里，終點裝蔗場位於海濱東51縣道旁，屬大型裝蔗場。

##### 豐原線(溝仔內線)

豐原線全長約1.9公里，終點集蔗場大約在中華路四段513巷770號附近。糖鐵豐原線也稱溝仔內線。





● 台東糖場各原料區場區規劃方案  
1977利嘉原料區辦公室圖

## 台東糖廠周邊區域變化

根據1967年的台東糖廠廠區圖，大致可分成糖廠區、鳳梨工廠區、及宿舍區。宿舍區又劃分為三區：

- 第一區為高階主管宿舍區，包括廠長、課長，在中山堂西側一帶。
- 第二宿舍區為中階主管宿舍區，包括股長、工場領班，在中山堂東側到馬蘭橋西側一帶。
- 第三宿舍區在第二宿舍區對面，為基層員工、保警、臨時工人宿舍區，範圍是糖廠東側到馬蘭橋西側一帶，設有公共澡堂、市場、土地公廟等公共區域。

宿舍區還有交通車固定在晚上7:00發車，車票2元，載糖廠員工到市區看電影或逛街。

### 光明社區

第二區宿舍在「住者有其屋」國策下，臺糖公司於1972年分區分期推行，陸續提供台糖土地作為建築基地興建集體住宅，訂定輔助職員購置住宅辦理須知，員工登記承購名冊經東糖輔建委員會，依據資格、任職滿五年、等級、職級、底薪、退休生效前兩年內之限制條件等等公開評審，依評鑑分數的高低排序名次。光明國宅社區，分三期興建集體住宅計100戶供員工購買居住。



- 西元1970年代光明新邨落成照片

## 歷史建物

### 中山堂

中山堂創建於日治時期，為糖廠召開集會的大禮堂與在地居民從事休閒活動之場所，臺灣光復後重新整修，更名為中山堂，因為外型與美國白宮相似，有「小白宮」之稱。西元2003年底經臺東縣政府登錄公告為「歷史建築」，是東糖第一棟登錄為歷史建築的建物，內部主要由-會堂、舞臺、與戰後才增建的二樓階梯觀眾席所構成。

中山堂與光明社區的關係密切，婚宴、畢業典禮、蔣總統華誕、節慶時候，常有一些團康活動在那裡發生，有許多糖廠代用小學的同學都會在那演出。

### 醫務室

在日治時期為社長宿舍，後改建為醫務室，而今改為東糖理髮部繼續營業。1960-1970年代，台東糖廠的員工、眷屬及子弟很多，第二宿舍區內設有員工診所，以前稱「醫務室」。醫務室裡頭有個小小辦公廳，後面是藥房，負責包藥、發藥。員工診所請有專責護士，也有助產士及牙醫，不過都是以兼差性的方式一個禮拜來兩次，駐廠醫師則有兩個。民國84年全民健保施行後，大部分人都到民間診所看診，因此員工診所也就停業了，直到民國86年東糖理髮部遷移至此營業才又重新整修。

理髮部原設置於舊福利社北側樓下，後來因為冰品部生意太好，要增設製冰設備，與台東糖廠協調溝通後，民國86年搬遷至現在的理髮部位置。

### 福利中心

西元1965年哈莉、黛納颱風侵襲台東，台東糖廠及宿舍區嚴重受損，全體員工全力搶修，總公司為慰勞本廠員工，以廠為家團體合作復元廠區環境的辛勞，特撥一筆經費慰勞全體員工，時任廠長陳東元將此筆款項挪建「福利中心」歸福利委員會管理，以佳惠員工員眷，1968年8月建造完成啟用，一樓為員工福利中心，提供員工日常生活用品除帳購買，除款再由每月薪資中扣還，二樓為圖書館供員工員眷閱覽書報及借閱書籍。福利中心外牆又稱「洞洞牆」，與台大「洞洞館」外觀建築雷同，具防颱、通風、採光、遮陽、隔熱之功能。



- 昔日夜間籃球場, 左邊傘型結構為候車亭, 還存在在社區裡, 中間為木造的溜滑梯, 圖中為製糖工場的煙囪, 左邊為酒精工廠的小煙囪。



- 中山堂東側照片; 地板當時是草皮, 中山堂的側邊是司令台。



- 民國56年, 福利中心前



- 民國56年度---廠農運動會; 司令台位在現今中山堂的東側, 台糖代用小學原民籍的老師帶領學生表演原住民舞。



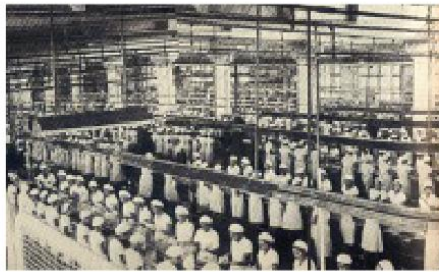
- 昔日福利中心一樓為員工福利社



- 東糖理髮部

### 鳳梨工廠

西元1958年農復會欲利用美援在東部設置鳳梨工廠，最終交由台糖公司執行此項業務，開始與農民契約推廣，事先種植，等工場興建完成隨即可有鳳梨可資加工，工場於西元1959年開工，到了民國53年，產量最高曾達85萬箱的台糖鳳梨工場，躍居成為台灣最大的鳳梨工場，並以「TAISUCO」糖鳳品牌的各式鳳梨罐頭行銷世界，揚名海內外。民國57年移轉民營，幾年後，工場拆掉，變成現在的東方大鎮、長億建設住宅區。東糖充份利用東台灣土地資源，開墾荒地改植鳳梨，豐樂、瑞源、池上農場都是大部分種鳳梨，初鹿農場部分種植鳳梨，依地力判斷種植鳳梨或是甘蔗，像是加路蘭山坡地，因山上石地很多，水分缺乏，種甘蔗不宜，卻適合種植鳳梨。



### 東糖文史團隊

於2019年7月由廖秋娥老師帶領下，協同台東生活美學館與台東糖廠開始於工廠內搶救散落的文獻，共同研擬整理方法，致力於台東糖廠與台東區域發展的研究；2020年3月於東糖文物館成立「東糖研究會」，參與的人包括學校老師、台東文史工作者、東糖退休人員及家屬，至今還持續進行田野調查及檔案文獻的研究。



## 研究方法介紹

### 建立資料庫

- (1) 參考文獻
- (2) 檔案整理

清潔→撰寫檔案標題→判讀編號→電腦建檔→拍照上架研究

### 田野研究

- (1) 田野調查—訪問耆老、現場勘查
- (2) 比對史料
- (3) 撰寫結論



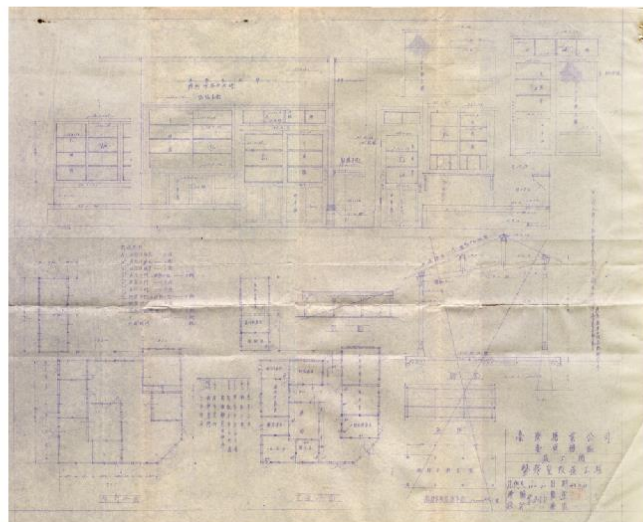
以醫務室為例：

● 口述訪談

現在為光明社區內的理髮店，過去在製糖時期為醫務室。

無論是工廠運作或是宿舍區生活的相關醫療，多數東糖人都有進醫務室的記憶，甚至是從醫務室出生的，但由於當年相機不普及，醫務室裡也不便拍照，僅能從口述中理解醫務室功能及格局。

盤點作業中整理出醫務室改造工程的檔案，附件有醫務室的平面圖，藉此平面圖比對口述，或是輔助訪談者重建記憶，描繪相關的故事。



● 1960/5/10醫務室改造工程平面圖