



范姜姓簡要族譜說明

關於范姜姓的由來，可往前代追溯至大陸廣東的「范」、「姜」二姓。范姜姓族人原姓「范」，來自陸豐縣崙嶺鄉，之後到達海豐縣公平墟居住，最後渡海來臺至新屋地區發展。



范姜殿高自廣東省惠州府海豐縣來臺後，沿海岸北上，到達上庄子（今新屋鄉東明村）之郭家暫住及參與拓墾活動。並於乾隆二年（1737）再度返回原鄉，帶領三弟殿發、四弟殿章前往臺灣發展。



范姜殿高於乾隆十六年（1751）給領墾照後，范姜家族即以新屋地區為中心展開拓墾事業，其範圍包括：東至今楊梅（營盤腳）、北達觀音鄉（泉州屋大堀坑）、南繞社子溪、西抵石牌嶺等地。



范姜家族分房後土地分布狀況

(一) 長房殿榮：

分甲頭屋一帶（今新屋鄉赤欄村及部分東明村）

(二) 二房殿高：

分上庄子一帶（今新屋鄉東明村大部分）

(三) 三房殿發：

分東勢一帶（現新屋往楊梅沿路一帶）

(四) 四房殿章：

分北勢地區（今新屋鄉清華村一帶）

(五) 五房殿爵：

分後湖塘一帶（即現在新屋鄉保生村一帶）



簡要族譜範例：

- 范姜姓第三房俊雲公派下系統圖
- 范姜姓第四房榮世公派下系統圖

范姜家族來臺發展簡史



資料來源：

張秀琪，〈日治時期新屋范姜家族社會領導階層之探究〉，國立中央大學客家社會文化研究所碩士論文，2008年。

范姜家族來臺源流

范姜姓族譜紀錄：范集

景二子文周、文質隨母嫁至姜家，與范家逐漸失去聯繫，因二人均蒙姜同英鞠育成，范文質長大成人後為感念姜同英的養育之恩，遂將其五子均冠上范姜複姓，一是感念繼父的恩情；二為表示自己不忘本，為范家的血脈。

范姜姓為一個特殊的姓氏，起源於新屋，清乾隆元年（1736）范姜家族的來臺祖——范姜殿高，自大陸原鄉來臺尋求發展，從下淡水（今新竹縣南寮漁港）登陸後到現今的新屋地區開墾，之後帶領家族其他成員至新屋地區進行大規模的拓墾活動。

清領時期的范姜家族

范姜姓族人到臺灣開墾迄今已逾二百七十年，乾隆元年（1736）至光緒廿一年（1895）為其范姜家族第一階段的「拓墾期」，范姜姓族人在拓墾期中成為影響新屋地區發展的重要性家族。

范姜殿高於乾隆十六年（1751）給領墾照後，范姜家族即以新屋地區為中心展開拓墾事業，其範圍包括：東至今楊梅（營盤腳）、北達觀音鄉（泉州屋大堀坑）、南繞社子溪、西抵石牌嶺等地。（如下圖）



清領時期范姜家族約略拓墾範圍

圖片來源：

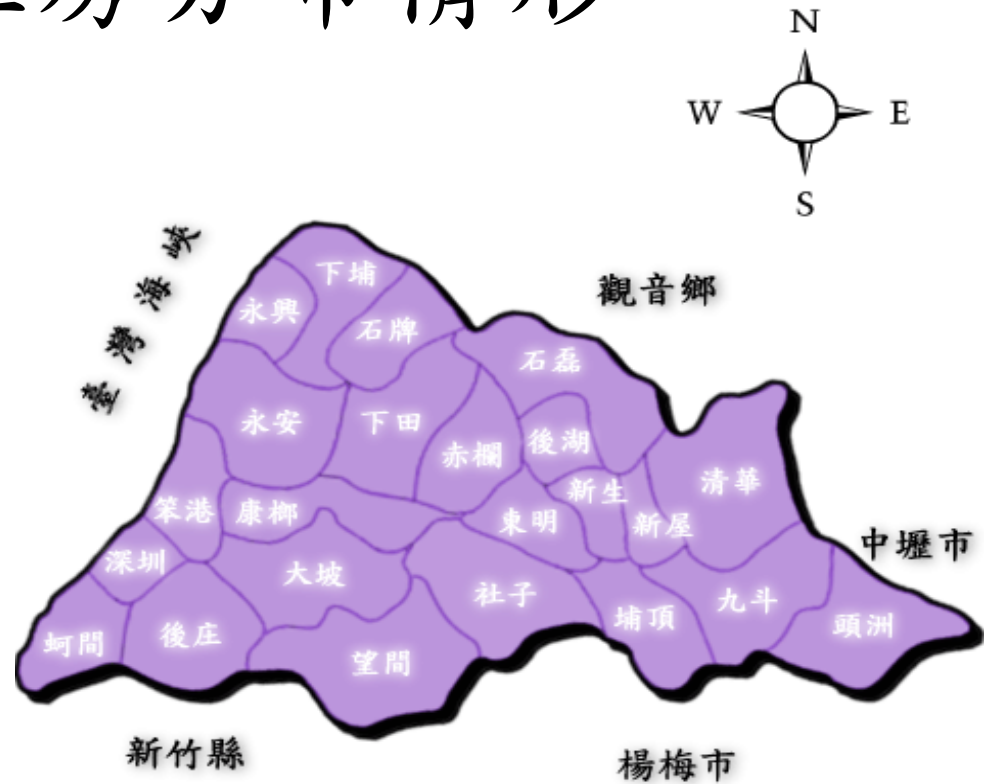
張秀琪，〈日治時期新屋范姜家族社會領導階層之探究〉，2008年，頁45。

范姜家族五房分布情形

范姜家族所參與的土地，大致分爲五房，其分布情形如下：

范姜家族在乾隆年間（今村一帶），三房殿章分湖生村各房，其後在己所分得之土地，開墾兄弟頭及分東路一帶（即自發展）。

范姜家族在乾隆年間（今村一帶），三房殿章分湖生村各房，其後在己所分得之土地，開墾兄弟頭及分東路一帶（即自發展）。



圖片來源：

<http://www.hsinwuhr.gov.tw/cht/profile/area-map.html>

日治時期的范姜家族

日本領臺後至終戰前為范姜家族的第二階段「文教期」，此時范姜家族轉型投資工商業，促使范姜家族的家業興盛、經濟富庶，同時范姜姓族人亦深刻體認教育的重要性，於是開始鼓勵後裔遠渡重洋前往日本留學，甚至於形成所謂的「臺日聯姻」。



范姜如霖（左一）與其日籍妻子北條千鶴子（右一） 北條千鶴子提供

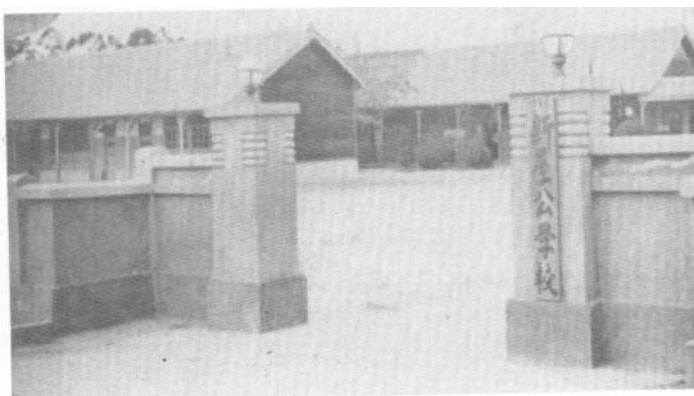
日治時期促進范姜家族興盛的關鍵人物(1)

范姜騰

- 范姜騰博覽漢學，曾於清領時期求取功名，但未獲得，之後開設私塾授徒，於清領時期擔任竹北二堡之新屋區庄長。
- 明治卅年（1897），因「通時務」而被拔擢為庄長。
- 明治卅六（1903）范姜騰被任命為桃仔園廳第十區庄長，並獲總督府頒發紳章，以鼓勵其在地方事務上的貢獻。
- 明治卅八年（1905）范姜騰被任命為新屋區庄長，並推動設立楊梅壠公學校新屋分校。
- 范姜騰因漢學學識豐富，治理楊梅壠政績顯著；其擔任新屋區庄長期間亦有功於庄里，因此總督府於明治卅六年（1903）授佩勳章予范姜騰。
- 明治四十二年（1909）范姜騰被任命為新屋區長，直到大正九年（1920）七月逝世後卸任，改由其子范姜羅繼任為區長。



范姜騰褒章



新屋公學校

范姜廷喜所提供

范姜騰褒章資料來源國史館臺灣文獻館

000043600000006

日治時期促進范姜家族興盛的關鍵人物(2)

范姜羅

- 明治卅年（1897）四月，新竹國語傳習所舉行畢業
- 於國語傳習所畢業後，繼續進入總督府國語學校師範部就學
- 明治卅五年（1902）畢業後擔任楊梅壠公學校的訓導（現楊梅國小教師）
- 明治四十一年（1908）起擔任楊梅壠公學校新屋分校訓導（現新屋國小教師）
- 大正九年（1920）七月起范姜羅接替父親范姜騰之新屋區長一職擔任新屋區長，並於大正九年（1920）起擔任新屋首位庄長（新屋鄉長），直到昭和八年（1933），期間並擔任新竹州協議會委員、桃園大圳地方委員和三七水利組長等
- 終戰後擔任第一屆新屋鄉長



范姜羅 范姜雨秋提供



終戰後第一屆鄉公所會議留念，
左五為范姜羅 范姜雨秋提供

終戰後的范姜家族

終戰後為范姜家族第三階段的「外移期」。由於國民政府施行耕者有其田政策，導致社會結構改變，范姜家族因政策的實施而導致土地銳減，范姜姓族人開始大量外移，其中以第五房人口外移情形最為顯著，直至今日新屋地區已無范姜姓第五房之蹤跡。



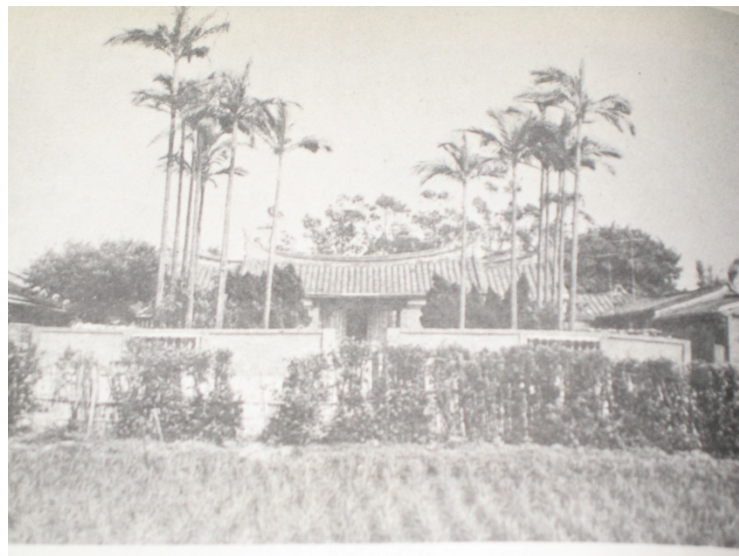
范姜祖堂起建及發展過程概述



資料來源：

張秀琪，〈日治時期新屋范姜家族社會領導階層之探究〉，
國立中央大學客家社會文化研究所碩士論文，2008年，頁
168-173。

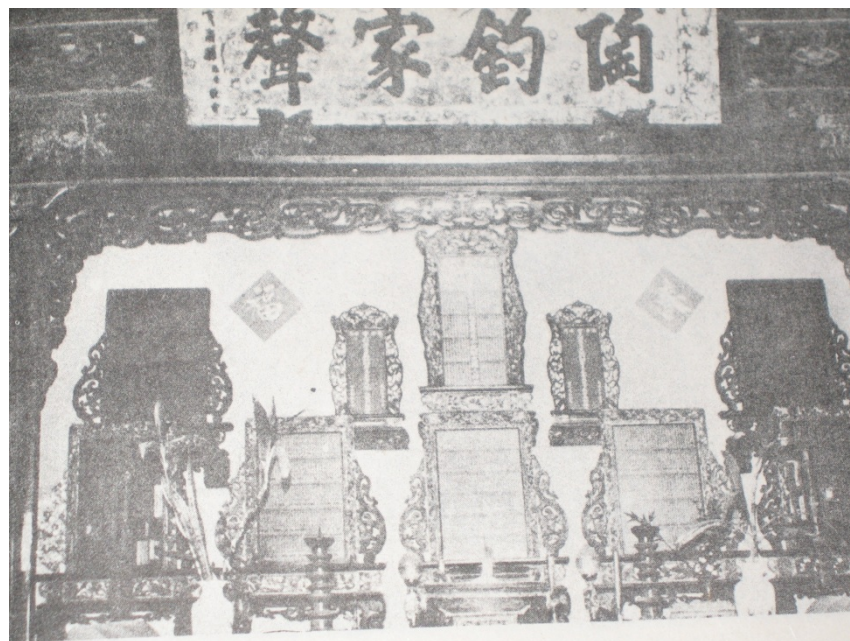
范姜祖堂的起建源
自於宣統三年
(1906)，經過風水
師堪輿地點後，從福
建廈門運來上等杉木
及磚瓦等建材，於咸
豐四年(1854)起興
建祖堂，咸豐五年
(1855)落成。



資料來源：《范姜姓族譜》，
1976年，頁227。

明治卅九年
(1906) 范姜騰與范
姜福生以渡船方式返
回原鄉迎回祖先牌
位，來臺奉祀。

大正元年
(1912) 由范姜羅提
議興工增築後堂，耗
資伍仟餘元，於翌年
完成後將祖先牌位供
奉於後堂。



資料來源：《范姜姓族譜》，
1976年，頁234。

范姜祖堂除祭祀祖先牌位外，亦奉祀觀世音菩薩和張天師。

范姜祖堂落成之後，宛如廟宇宏偉氣派因而轟動整個鄉里，久而久之，竟成為「新屋」地名的由來，沿用迄今。



范姜祖堂祭祀觀音



范姜祖堂祭祀張天師

「范姜祖堂」為一樸實的客家建築。范姜姓族人將祖先牌位供奉於後堂的中央，堂內高懸「陶鈞家聲」匾。



門兩旁柱子題
有：「籍隸東瀛家聲
丕振，支分陶渭世澤
維新」。



走進大門，兩旁分別寫著「忠孝」與「廉節」，這是范姜姓族人教化後代子孫的準則。



釣陶陽 陶陽 宰春與 稱姓 廉內後節 代而
 「陶流族范公；范廉之許廉
 聯水家的公；與堂期之許廉
 著對渭其國太世；與堂期之許廉
 掛側、表示越姜後孝」祖為孝、廉
 則兩地、時代之「忠」置於目的忠
 堂，侯，時水渭「忠」字之做
 「公」，國渭「陶將四終能
 聲派家」戰朝「陶將四終能
 家衍相秋周為族人節其子傳



祖堂興建完成之後，每年國曆四月五日與農曆八月一日，范姜姓族人會在祖堂內舉行春、秋二祭，此時是范姜姓族人最盛大的祭祀活動。



春、秋二祭的儀式，是遵循傳統客家三獻禮。散居在世界各地的范姜姓族人會於這二日相聚於祖堂，參與祭祀活動。



范姜祖堂春秋二祭三獻禮程序

范姜祖堂祭祀活動，採用傳統客家三獻禮。藉由儀式的進行除了表達對祖先的崇敬之意，同時也希望藉由儀式的執行過程，宣化范姜姓族人崇禮尚義的禮教精神。



范姜祖堂落成後，五大房的神祖牌位共同安置於祖堂內，同受各房子孫之祭祀，縱使家族人數日益增多，但范姜姓族人始終堅持根留范姜祖堂。

每年春、秋二次的祭祀活動，提供范姜姓族人維繫親情的管道，並藉由三獻古禮的進行宣揚教化子孫的目的，對家族成員來說，范姜祖堂是家族內部凝聚力的來源。



范姜祖堂裝飾藝術介紹



范姜祖堂的起建經過風水師堪輿地點後，從福建廈門運來上等杉木及磚瓦等建材，於咸豐四年（1854）起興建祖堂，咸豐五年（1855）落成。

參考資料：

傅聖明，〈桃園新屋鄉范姜老屋群之裝飾藝術研究〉，臺北市立師範學院視覺藝術研究所教學碩士論文，2002年。

范姜祖堂裝飾藝術有哪些？

一、人物故事

(文學典籍、民間故事、二十四孝、宗教神話)

二、動物祥獸

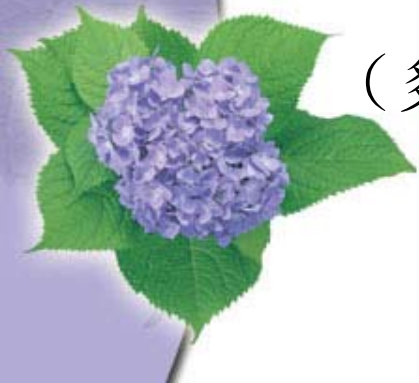
(瑞獸、動物)

三、植物花草

(松竹梅、草紋、蓮花、桃、石榴、、、等)

四、抽象幾何圖樣

(多變化的尺磚拼貼、文字裝飾)



人物故事一

(一) 文學典籍：三國演義

《三國演義》是描寫三國鼎立時期的歷史故事。以書中情節為主，其意涵在對「忠義」的描寫。其教義。



《三國演義》之「取長沙」

人物故事一

(一) 文學典籍：三國演義

至黃箭羽為上而人弦，故
中的旬關忠馬殺二弓氣」
漢老六日黃從追後撥義箭
取年近一，而未之虛之讓
為上雖，戰，羽。忠羽忠。
備遇忠超一羽關去黃關黃來。
劉時黃高忠關，離，念「由
沙，仍黃趕落其戰感為的
長忠術和追跌讓再以此事



《三國演義》之「黃忠讓箭」

人物故事一

(二) 民間故事：平貴救主

薛平貴隨軍出征，英勇救了唐王，其意涵在於「忠心救主」的英勇，置於祖堂其主要意旨在於「教忠」。



「平貴救主」

人物故事一

(二) 民間故事：二十四孝

晉朝有個名為王祥的人，其繼母喜歡吃鯉魚，有一年冬天天氣很冷，繼母想吃鯉魚，於是王祥在冰上禱告求鯉魚，因誠心感動天，最後終於獲得鯉魚。



「卧冰求鲤」

人物故事一

(二) 民間故事：二十四孝

孟宗從小喪父，家境貧寒，與母親相依為命。一日母親病重想吃竹筍煮羹，這時正值冰天雪地，無計可施下他抱竹痛哭，最後冰雪融化，長出許多竹筍，他把竹筍煮給母親吃，母親的病就好了。



「孟宗哭竹」

人物故事一

(三) 宗教神話：和合二仙

民寒 薩驗變同
 和 根據「兄苦考」弟
 指根 名叫二賢了術兄
 是。名 的普為魂二
 ， 思對「及帝分令子
 」 意一得殊大「，女
 合的 有拾文皇用娘，名
 「和 睦，「是玉運姑這
 諧、 傳，「與原，位一愛
 間 山弟轉兩出時
 當 哥 哥 寒 山 發 現 弟 弟
 自 己 的 未 婚 妻 為 一 對 弟 弟
 人 到 哥 遁 弟 應 時 時 和 合
 有 福 氣。



「和合二仙圖」

人物故事一

(三) 宗教神話：財子壽

鶴髮童顏一手拄著拐杖、一手拿著壽桃的壽星；帶著身著華麗服飾孩童的福星；留著五絡長鬚、托著如意的祿星，為此圖中三個主要的人物，其目的在祈求多福、多壽與多子多孫。



「財子壽圖」

人物故事一

(三) 宗教神話：福星拱照

「福星拱照」一圖其目的在祈求「多福氣」，此正表現出范姜姓族人生活的目標與祈願。



「福星拱照圖」

動物祥獸一

(一) 瑞獸：龍

「雙龍吐珠」除代表權威之外，也是富貴吉祥的象徵。

中國古代四靈當中，龍能變化，有生旺氣及制煞的效果，祖堂後堂之脊繪有此圖，即有「鎮宅」與「旺宅」之用。



「雙龍吐珠」

動物祥獸一

(一) 瑞獸：鳳

鳳又稱為「鳳凰」，雄為鳳，而雌則為凰，將鳳運用於建築物上的裝飾，有祈求祥和與安康的目的。



「雙鳳朝陽」

動物祥獸一

(一) 瑞壽：麒麟

麒麟是仁慈與吉祥的象徵，祖堂中脊背後有多處的麒麟裝飾，其意涵在於祈福與保平安。



麒麟

動物祥獸一

(二) 其他動物：喜鵲

喜鵲被視為一種喜鳥與吉鳥，以喻吉祥、功名與幸福。

建築裝飾中以鵲鳥為題材，意指將有喜事來臨。



「花開富貴圖」中之喜鵲

動物祥獸一

(二) 其他動物：象

象與「祥」字諧音，有祈求吉祥之意。



象

動物祥獸一

(二) 其他動物：獅

藉由獅子兇猛的特性，以達到闢邪驅魔之意；此外，獅子在傳統風俗中也扮演著喜慶熱鬧的角色，以頑皮可愛的模樣出現時，有祈求喜慶豐年的意思，裝飾於祖堂中脊其功能仍在避邪與招祥納福。



獅

動物祥獸一

(二) 其他動物：鶴

鶴的地位僅次於鳳，與龜都有長壽之王的封號，所以常用鶴來祝人長壽。

祖堂中脊背後之鶴裝飾藝術，有期許子孫長壽之意。



鶴

植物花草一

(一) 松竹梅

松、竹、梅常與其它主題相配合，除裝飾美觀之外，也有期許子孫要有高尚人品之意。



松



竹



梅



植物花草一

(二) 草紋

草紋歷經演變圖案不但多樣、多變，也更有活力。草紋有綿延不斷的特性，會視面積及長短變化，因此在建築裝飾中有生生不息的意思，有些圖案與如意紋相結合，形成美麗的線條圖形。



草紋與如意圖形

植物花草一

(三) 牡丹

牡丹又稱為「富貴花」，自古以來即是富貴的象徵，因此常被作為建築裝飾中的題材。

祖堂中有多處以牡丹作為題材之裝飾，其有期盼家業興盛、富貴吉祥之意。



植物花草一

(四) 蓮花

蓮又稱「荷」，運用在建築裝飾藝術中相當的廣泛，其意涵除了美觀之外，亦包含期許子孫「出淤泥而不染，濯清漣而不妖」。



植物花草一

(五) 桃

祖堂左、右廡置有桃的裝飾造型，桃又稱「蟠桃」，有「祈壽」的意思。



植物花草一 (六) 石榴

祖堂左、右廡有石榴的裝飾造型，石榴有「多子」的特質，其意在祈求多子多孫。

此外，石榴的「石」與「世」諧音，因此也有祝頌家族世代興旺之意。



植物花草一 (七) 菊

菊又稱為「長壽花」，與松同為長壽的象徵，此外菊亦有「君子」之稱。



抽象幾何圖樣一

(一) 多變化的尺磚拼貼



在范姜祖堂中，運用單純圖案或形狀，做連續或對稱的構圖並表現在尺磚的拼砌上，而形成抽象幾何的裝飾圖形，可使裝飾藝術更豐富與多元。

抽象幾何圖樣一

(二) 文字裝飾：匾額



「陶」指陶朱公范蠡，「渭」指姜子牙於渭水垂釣之事，因此從「陶渭」二字可知「范姜」姓氏的起源與范姜姓族人對祖先的尊崇與感恩。

抽象幾何圖樣一

(二) 文字裝飾：對聯



范姜祖堂中之對聯「支分陶渭世澤維新」及「籍隸東瀛家聲丕振」，內含祈願與讚頌祖先之意。

抽象幾何圖樣一

(二) 文字裝飾：家訓



將忠、孝、廉、節四字書寫於范姜祖堂入口較醒目之牆面上，作為教化、敦品後世子孫的準則。



磁貼壁畫製作流程



一、構圖著色



- 構思圖案後繪製於圖畫紙上，並塗上顏色

二、色彩放大



- 將圖稿輸入電腦用單槍投影機放大，描稿以符合實際版面需求

三、圖稿著色



- 將放大圖稿著色

四、彩妝圖畫



- 將各色磁磚分色敲碎

五、拼貼磁磚



- 磁磚分色並進行拼貼

六、封膠膜



- 封膠膜固定拼貼完成後的磁磚

七、切割壁畫



- 切割塊面並編號以便重組

八、壁畫鑲嵌



- 同學觀摩泥水師父先將水泥塗抹至牆面上

九、磁貼壁畫



- 將壁畫依順序貼於牆面上

十、撕下磁貼壁畫膠膜



- 待水泥乾燥後撕下膠膜

十一、為磁貼壁畫補妝



- 塗上水泥填補縫隙

十二、修飾磁貼壁畫



- 修整壁畫使其畫面均勻

十三、磁貼壁畫完成



啟文藝文長廊主題導覽系列



- 文才武藝

啟文藝文長廊主題導覽系列



■ 動靜皆美